

A photograph of a car's side mirror and front fender on the left side of the frame. The car is dark-colored. The background shows a road stretching into the distance under a dramatic sunset sky with orange and pink clouds. The sun is low on the horizon, creating a strong lens flare effect. The road has a white dashed line in the center and a white arrow pointing right on the right side. The overall mood is serene and scenic.

La sécurité routière dans le Haut-Rhin

2021



Bilan 2021 de l'accidentalité

Les modifications profondes des conditions de trafic au cours de l'année 2020 en raison de la crise sanitaire ont entraîné une accidentalité routière particulièrement atypique pour l'année 2020. Ainsi l'Observatoire Départemental de Sécurité Routière pour le département du Haut-Rhin présente le bilan définitif 2021 en comparaison avec l'année 2019, année référence «avant crise sanitaire».

Haut-Rhin	Année 2019	Année 2021	EVOLUTION 2021/2019
Accidents corporels	437	373	-14,6 %
Personnes tuées	25	29	16,0 %
Personnes blessées	540	448	-17,0 %

Dans le département du Haut-Rhin, 29 personnes ont perdu la vie sur les routes en 2021. Avec 4 décès de plus qu'en 2019, année de référence, la mortalité routière est en hausse de 16% en 2021 (et en hausse de +52% par rapport à 2020).

Les automobilistes sont les plus touchés : ils représentent 59 % des personnes tuées.

L'augmentation de la mortalité la plus marquée en 2021 concerne la classe d'âge de 18 à 24 ans : 8 tués soit 5 tués de plus qu'en 2019 (+167%).

Grand Est	Année 2019	Année 2021	EVOLUTION 2021/2019
Accidents corporels	3551	3270	-7,9 %
Personnes tuées	276	240	-13,0 %
Personnes blessées	4460	3964	-11,1 %

D'après les chiffres reçus par l'Observatoire Régional de la Sécurité Routière (ORSR), les indicateurs de l'année sont tous en recul par rapport à 2019. Ainsi 240 personnes sont décédées en 2021 dans la région Grand-Est (-13 % par rapport à 2019). Les nombres d'accidents et de blessés enregistrent également des baisses aux alentours des 8-11%.

FRANCE	Année 2019	Année 2021	EVOLUTION 2021/2019
Accidents corporels	58840	56518	-3,9 %
Personnes tuées	3498	3219	-8,0 %
Personnes blessées	74165	70826	-4,5 %

D'après les chiffres communiqués par l'Observatoire national interministériel de la sécurité routière (ONISR), les indicateurs de l'année sont tous en recul par rapport à 2019. Ainsi 3219 personnes sont décédées en 2021 sur les routes de France. Les nombres d'accidents et de blessés enregistrent également des baisses aux alentours des 4-5%.

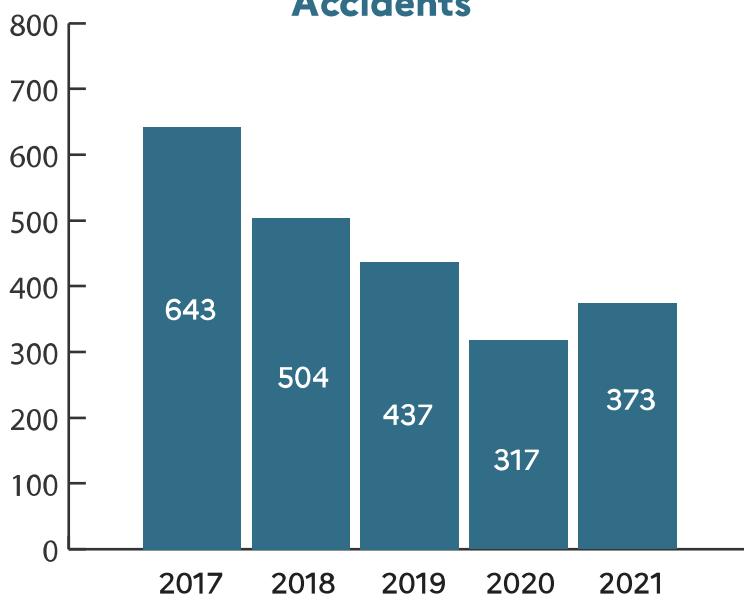
373 accidents en 2021

29 personnes décédées :

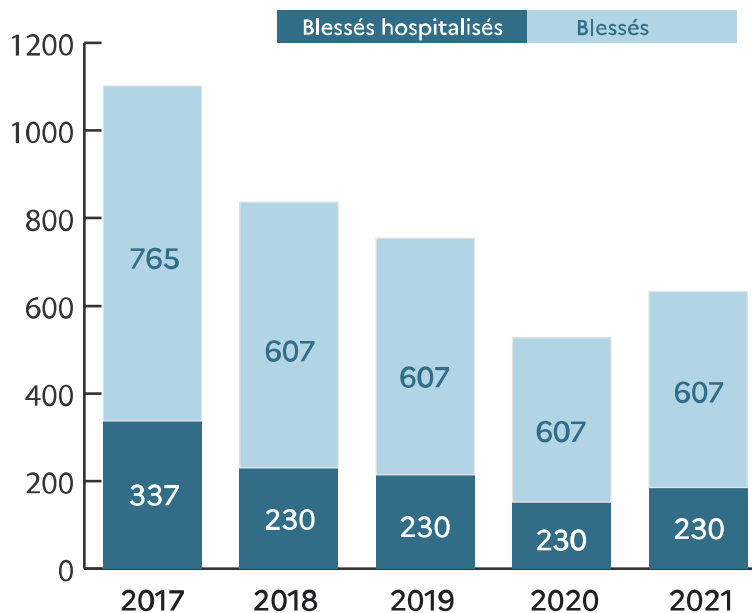
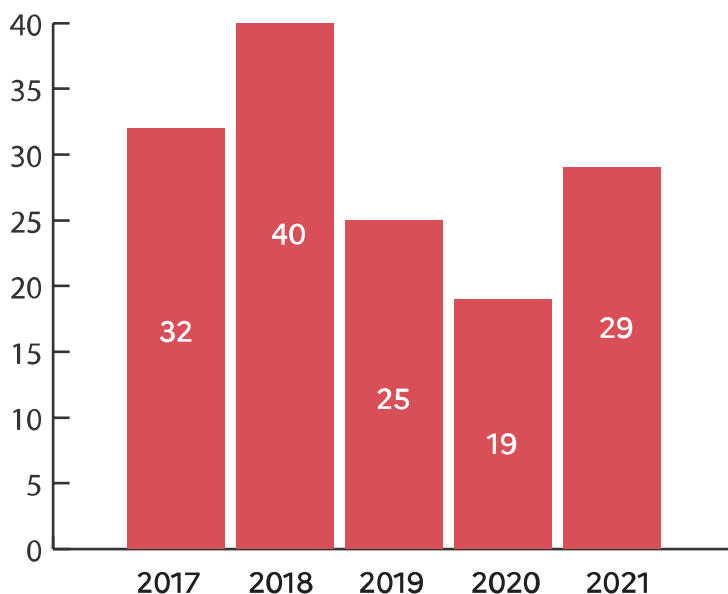
- 🚶 4 piétons
- 🚲 1 cycliste
- 🛵 1 cyclomotoriste
- 🏍️ 3 motocyclistes
- 🚗 19 conducteurs de véhicules légers
- 🚚 1 conducteur poids-lourds

**448 blessés dont
185 blessés hospitalisés**

Accidents

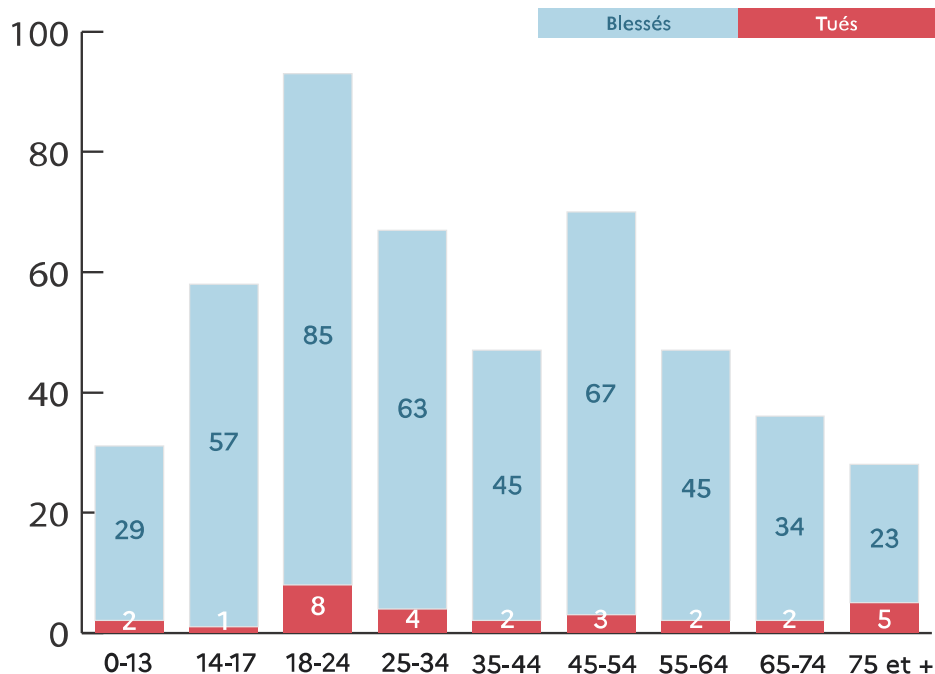
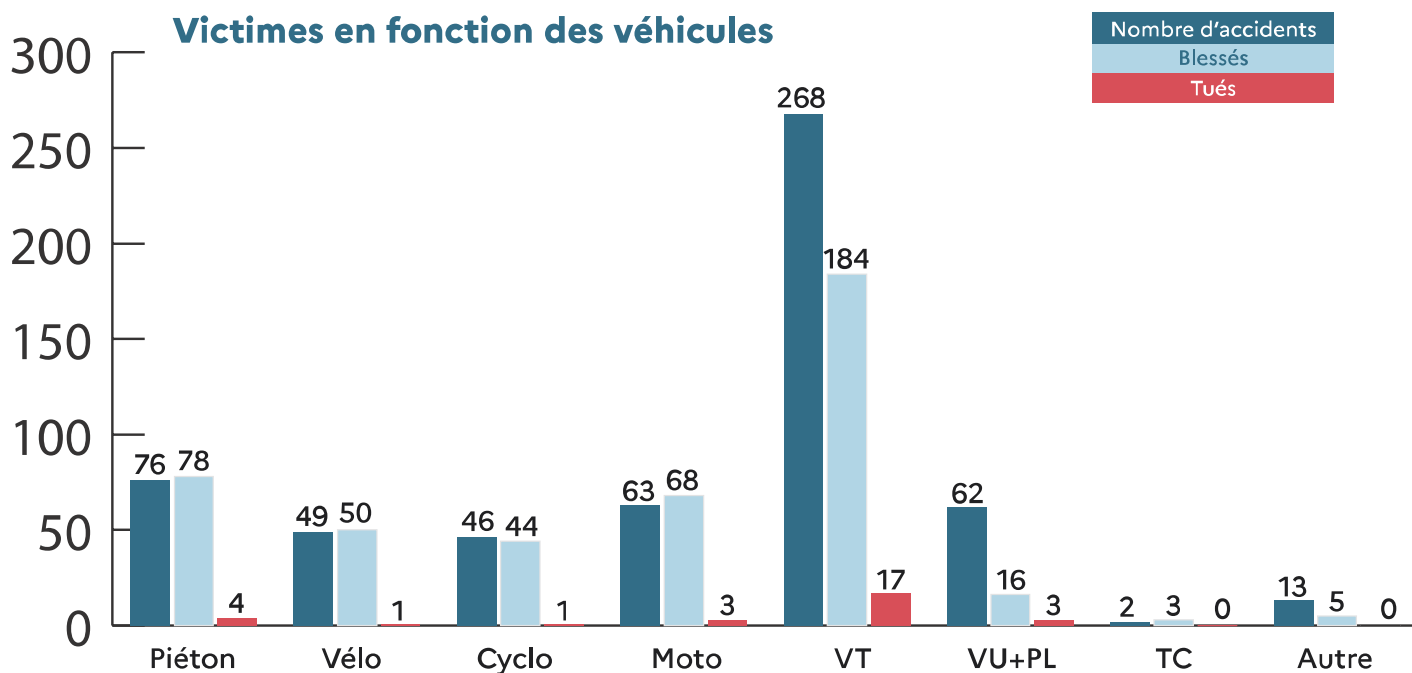


Tués



*Cette plaquette d'information a été réalisée à partir des données de la base accident nationale. Ces éléments font partie des procès verbaux établis par les forces de l'ordre pour l'établissement des bulletins d'analyse des accidents corporels de la circulation (BAAC).

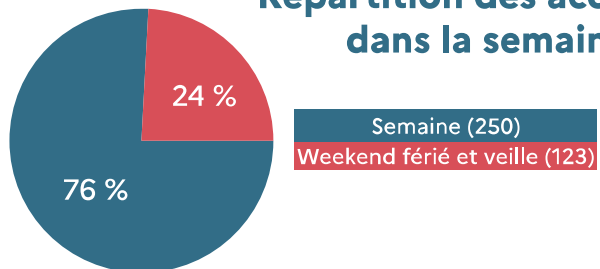
2021	Accidents impliquant au moins un ...								
	Piéton	Vélo	Cyclo	Moto	VT	VU+PL	TC	Autre	Ensemble
Nombre d'accidents	76	49	46	63	268	62	2	12	373
% d'accidents	20 %	13 %	12 %	17 %	72 %	17 %	1 %	3 %	
	Personnes tuées ou blessées selon le type d'utilisateur								Total
Tués	4	1	1	3	17	3	0	0	29
Blessés	78	50	44	68	184	16	3	5	448



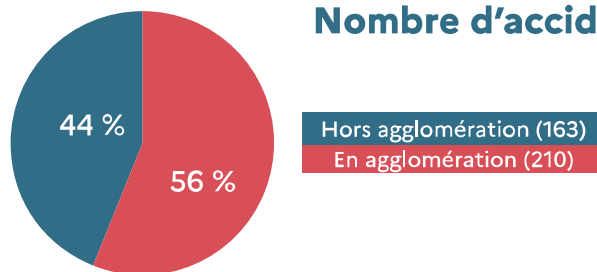
La mortalité routière augmente pour les adultes en 2021 par rapport à 2019 (à l'exception des 55-74 ans). L'augmentation de la mortalité la plus marquée en 2021 concerne la classe d'âge de 18 à 24 ans : 8 tués soit 5 tués de plus qu'en 2019 (+167%).

La mortalité des seniors de 75 ans et plus est également significative : 5 tués en 2021 soit 2 personnes tuées de plus par rapport à 2019.

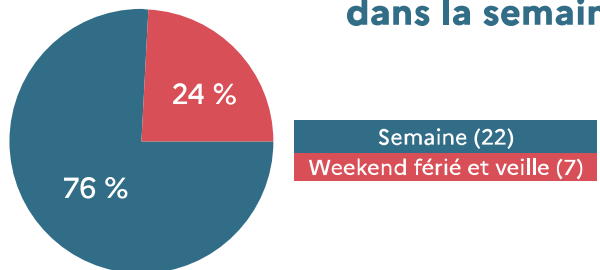
Répartition des accidents dans la semaine



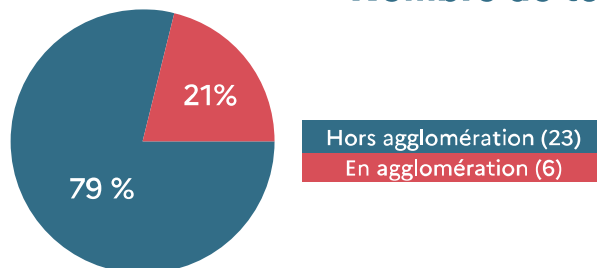
Nombre d'accidents



Répartitions des tués dans la semaine



Nombre de tués



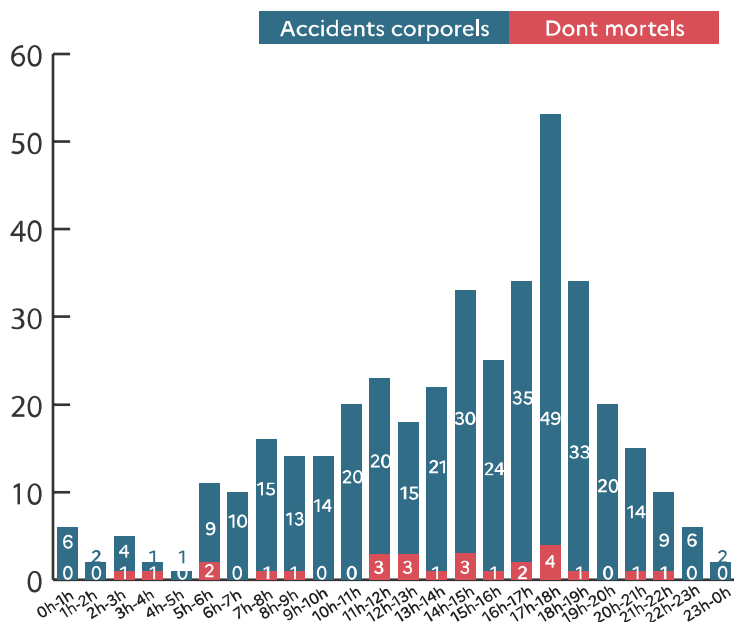
3/4 des accidents corporels se sont produits durant la semaine contre 1/4 le week-end et les jours fériés.

De même 3/4 des personnes tuées l'ont été durant la semaine contre 1/4 le week-end et les jours fériés.

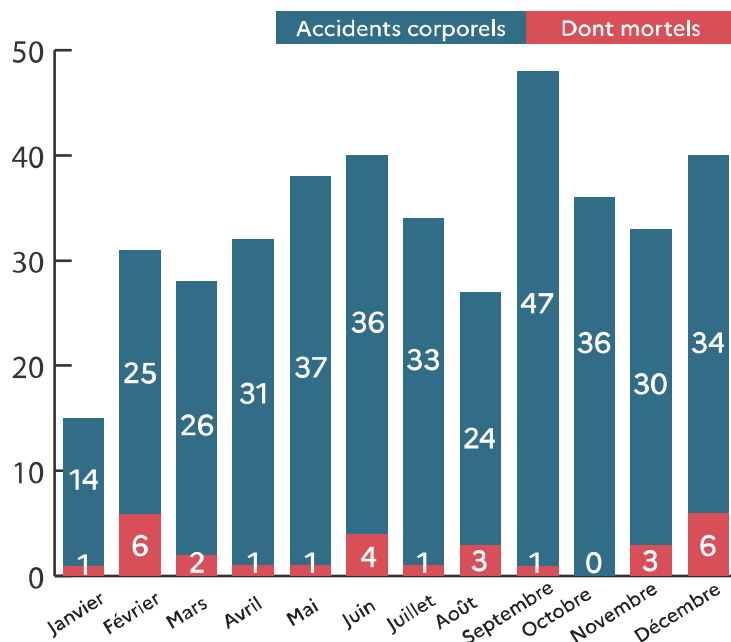
Hors agglomération :
44% des accidents mais 79% des accidents mortels

En agglomération :
56% des accidents mais 21% des accidents mortels

Répartition selon les horaires

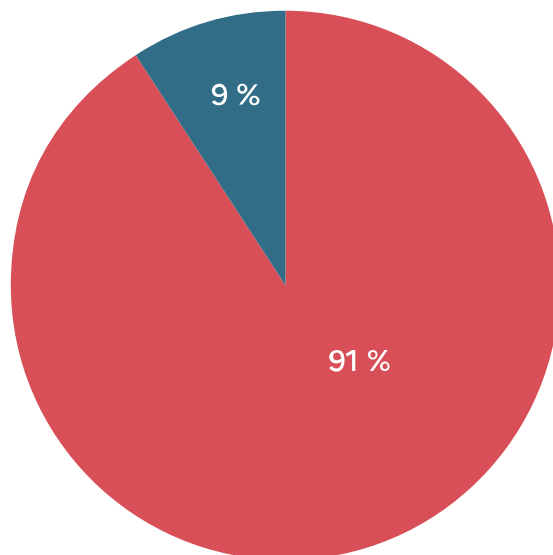


Les plages horaires où le nombre d'accidents est le plus élevé se situent l'après-midi, avec un pic entre 16h et 18h

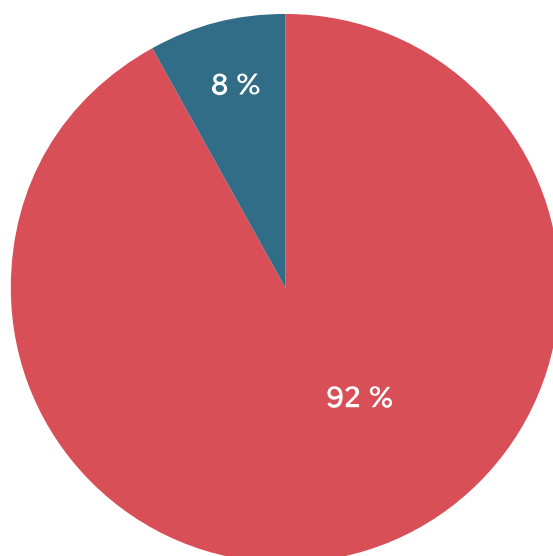


Les mois de février et de décembre ont été les plus meurtriers avec 6 personnes décédées dans chacun de ces deux mois.

Part des accidents avec la responsabilité alcool



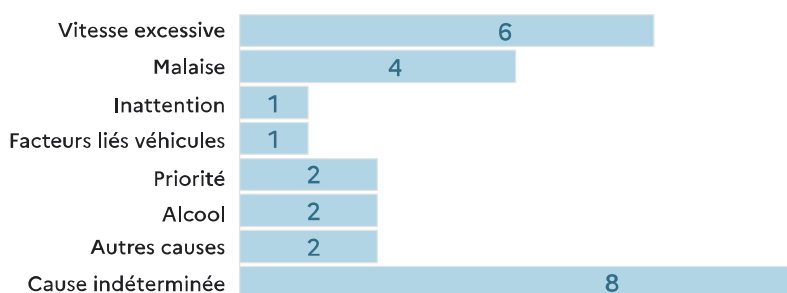
Part des accidents avec la responsabilité stupéfiant



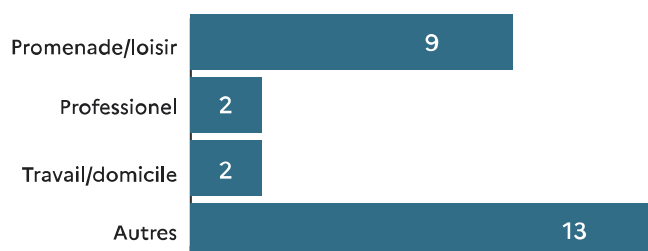
Zoom sur les accidents mortels

Selon les données tirées des fiches APAM (Auteur Présumé d'Accident Mortel)

Facteurs comportementaux

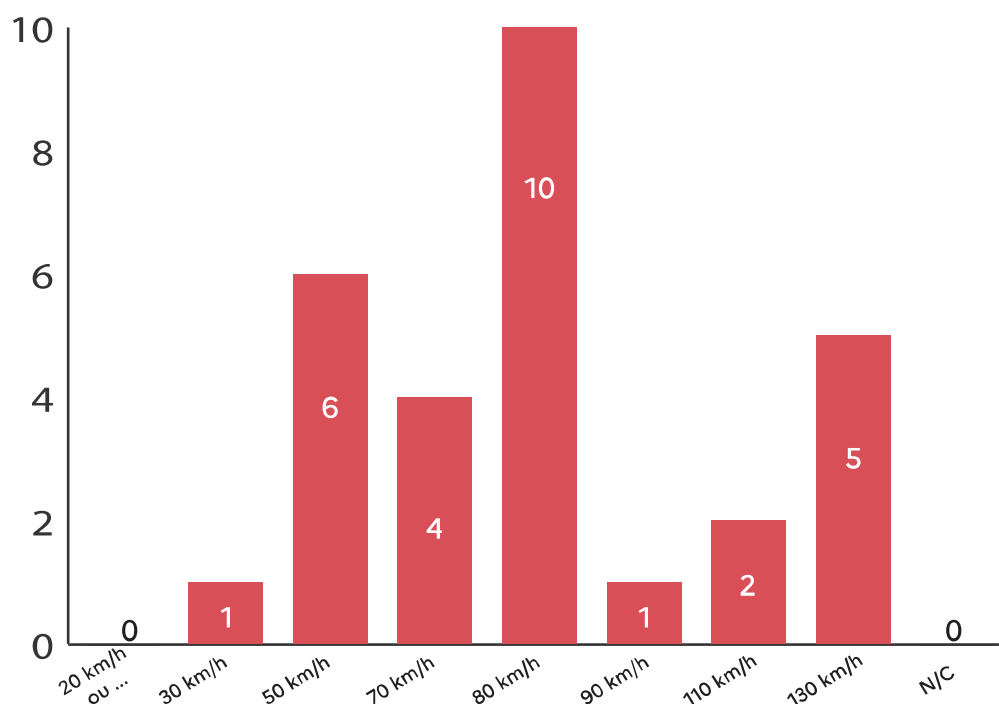


Type de trajet



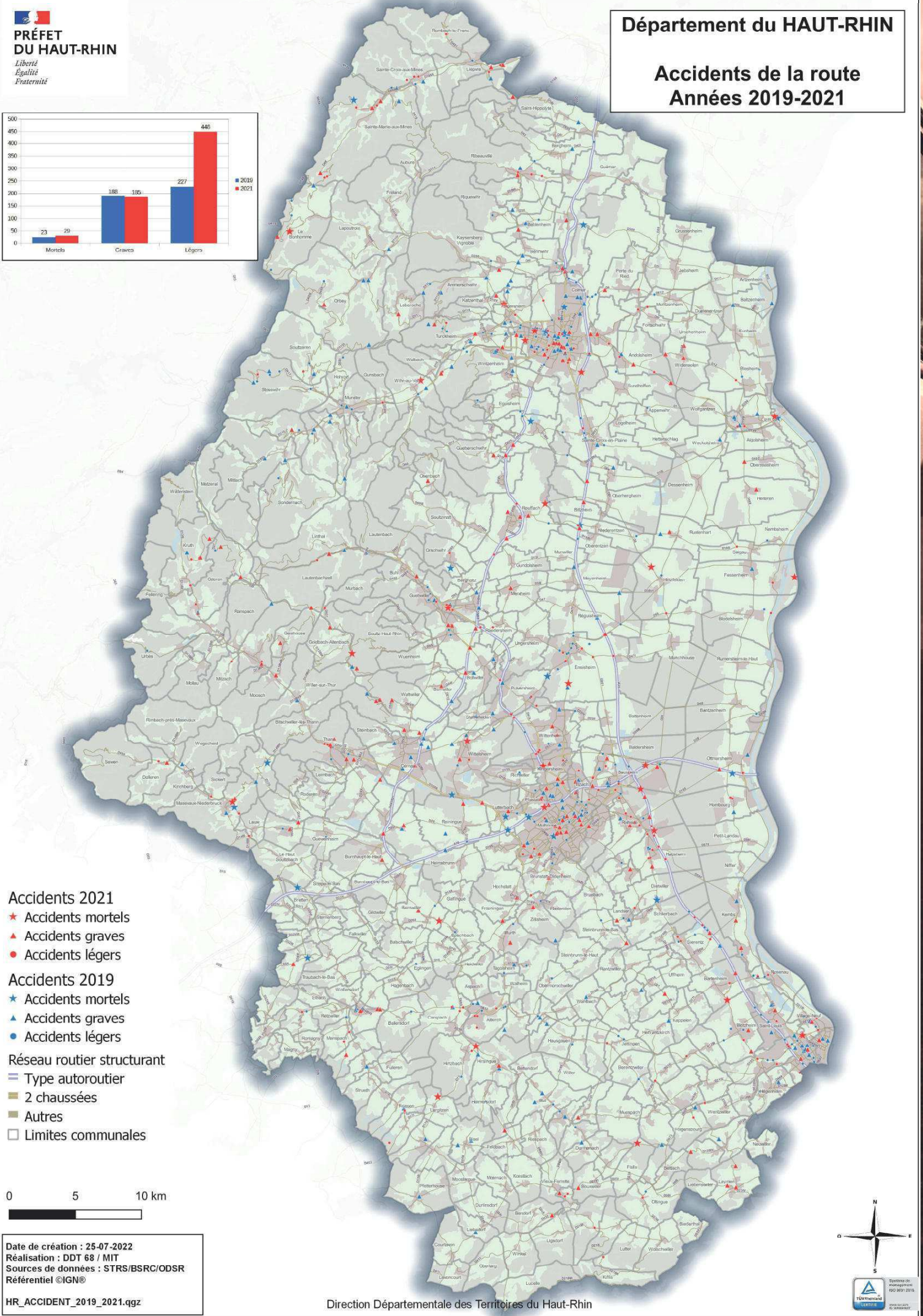
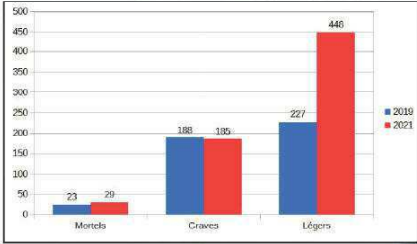
Les facteurs malaise et vitesse excessive sont les causes principales des accidents mortels. Les accidents mortels se sont majoritairement déroulés sur des trajets « promenade/loisirs ».

Personnes tuées



Les routes où le plus de personnes sont décédées sont sur les routes départementales où la vitesse est limitée à 80km/h

**Accidents de la route
Années 2019-2021**



Accidents 2021

- ★ Accidents mortels
- ▲ Accidents graves
- Accidents légers

Accidents 2019

- ★ Accidents mortels
- ▲ Accidents graves
- Accidents légers

Réseau routier structurant

- Type autoroutier
- 2 chaussées
- Autres
- Limites communales



Date de création : 25-07-2022
Réalisation : DDT 68 / MIT
Sources de données : STRS/BSRC/ODSR
Référentiel ©IGN®

HR_ACCIDENT_2019_2021.qgz

